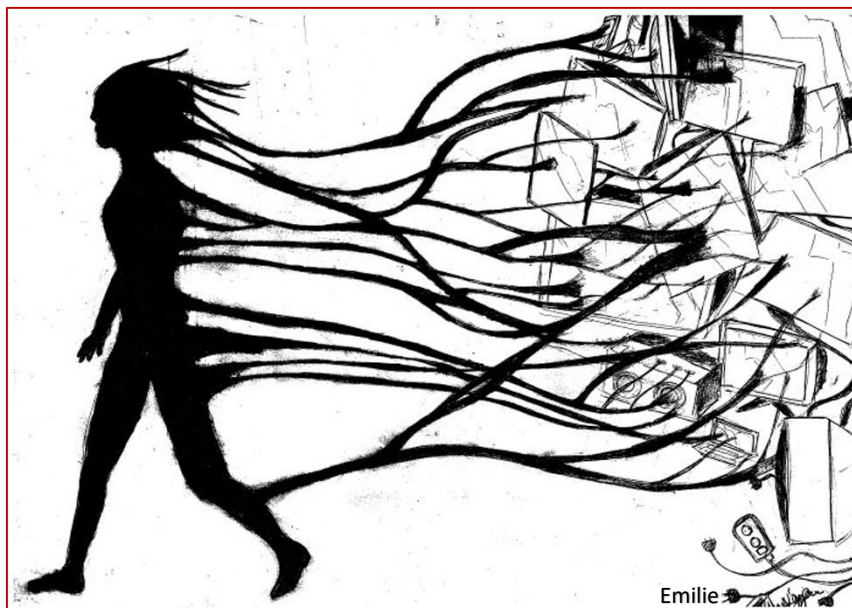


FORMATION

ANALYSE DE LA SITUATION : UNE ETAPE INCONTOURNABLE DE LA METHODOLOGIE DE PROJET EN EDUCATION ET PROMOTION DE LA SANTE

AVIGNON LES 4 ET 5 NOVEMBRE 2021



BIBLIOGRAPHIE SELECTIVE

Cette bibliographie, non exhaustive, a été élaboré dans le cadre de la formation « **Analyse de la situation : une étape incontournable de la méthodologie de projets en éducation et promotion de la santé** » organisée par le CoDES de Vaucluse les 5 et 6 novembre 2021 à Avignon.

Elle propose aux participants de cette formation, professionnels des champs de l'éducation pour la santé, du sanitaire, du social, de l'éducatif..., un ensemble de références pour renforcer les connaissances acquises.

Sources interrogées :

La **bibliographie** élaborée lors de la formation "Analyse de la situation" d'octobre 2020

BIB-BOP - Base de données bibliographiques / Base des outils pédagogiques des Comités d'éducation pour la santé de la région Paca, partagée avec les régions Champagne-Ardenne, Bourgogne - Franche-Comté, Normandie, Occitanie et Poitou-Charentes.

<http://www.bib-bop.org>

Archive ouverte HAL

L'archive ouverte pluridisciplinaire HAL, est destinée au dépôt et à la diffusion d'articles scientifiques de niveau recherche, publiés ou non, et de thèses, émanant des établissements d'enseignement et de recherche français ou étrangers, des laboratoires publics ou privés.

<https://hal.archives-ouvertes.fr/>

Les documents ont été **sélectionnés** en fonction des critères suivants :

- . Pertinence par rapport au contenu du programme
- . Ouvrages, revues ou auteurs admis par les professionnels de l'éducation pour la santé comme faisant référence dans leur domaine de compétences
- . Accessibilité de l'information
- . Date de l'information

Cette bibliographie est **organisée** en 2 parties :

<i>Ouvrages, rapports, guides...</i>	<u>5</u>
<i>Articles</i>	<u>13</u>

***Cette bibliographie est présentée de manière ante chronologique
Les documents non disponibles sur Internet sont accessibles
en consultation ou en prêt au CoDES 84***

Ouvrages, rapports, guides...

Rapport

SIZARET Anne, VASSIEUX Laëtitia, **Projets territoriaux de santé : de la stratégie à la mise en œuvre. Module TERRIT. Bibliographie**, IREPS Bourgogne Franche-Comté, 52 p., 2019-06-30

Cette bibliographie présente une sélection de références de la thématique abordée par le module TERRIT « Projets territoriaux de santé : de la stratégie à la mise en œuvre » de la 16ème Université d'été francophone en santé publique de Besançon (2019). Elle est structurée en 7 parties : la première propose des définitions sourcées de concepts ; la deuxième est centrée sur la question des territoires et de la santé ; la troisième partie traite de la gouvernance et de la participation des différents partenaires et public d'un projet territorial de santé ; la quatrième partie est un volet thématique (intervenir dans le cadre de programmes locaux de santé sur les inégalités sociales, l'alimentation, la santé mentale, l'environnement ou l'accès aux soins) ; la cinquième et la sixième parties mentionnent des guides d'actions ou des exemples d'actions mises en oeuvre sur un territoire donné ; la dernière rubrique est consacrée aux ressources électroniques (sites internet et bases d'actions inspirantes).

<https://ireps-bfc.org/sites/ireps-bfc.org/files/2019-ueete-biblioterri-v2.pdf>

Ouvrage

RENAUD Lise, LAFONTAINE Ginette, **Intervenir en promotion de la santé à l'aide l'approche écologique. Guide méthodologique. 2^{ème} édition**, REFIPS, 2018, 42 p.

Ce livre s'adresse aux intervenants concernés par la santé, la promotion de la santé, le développement social et la qualité de vie des populations. Il a pour objectif de faciliter l'élaboration d'intervention en promotion de la santé à l'aide du modèle écologique, basé sur des mesures systémiques, de réfléchir aux rôles potentiels de chacun des acteurs du réseau de santé, de proposer l'adoption d'une démarche favorisant la synergie des acteurs, de donner des exemples d'interventions élaborées à partir de ce guide.

<https://promosante.org/wp-content/uploads/2018/12/GuidepratiqueApprocheEcologique2018-web.pdf>

Rapport

La communauté de pratique : quels sont les besoins des acteurs en santé publique. Faits saillants d'une démarche exploratoire, INSPQ, 2017-11, 8 p.

Ce document présente les résultats d'une étude menée par l'équipe Transfert de connaissances de l'Institut national de santé publique du Québec sur la mise en œuvre de communautés de pratique par des acteurs de santé publique. Dans un premier temps, une analyse des besoins a été réalisée auprès de professionnels et de gestionnaires de l'INSPQ qui

animaient une communauté de pratique ou qui envisageaient d'en créer une. Les auteurs identifient les éléments favorisant l'émergence et l'activité des communautés de pratique. https://www.inspq.qc.ca/sites/default/files/publications/2350_communaute_pratique_besoins_acteurs_faits_saillants.pdf

Rapport

DESMARTIN-BELARBI Valérie, LEDESERT Bernard, **Analyse des besoins sociaux à l'échelle intercommunale sur le territoire de Sud-Hérault**, CREA-ORS Languedoc-Roussillon, 2017-09, 105 p.

La communauté de communes Sud-Hérault, née en 2014, a choisi d'exercer des compétences dans le domaine social. Pour cela, elle s'est engagée dans une analyse des besoins sociaux. Ce travail a été mené en deux phases : une phase de production d'un diagnostic territorial démographique et social à partir d'une analyse quantitative et statistique et une phase d'élaboration de préconisations et de propositions d'actions par une analyse qualitative, priorisant certaines thématiques prioritaires, et permettant de produire les éléments pour un futur schéma d'action sociale. Outre le diagnostic de territoire, cette démarche a permis de faire émerger 10 fiches actions organisées en 7 axes reliés aux trois thèmes prioritaires, complétée par deux fiches actions visant à une rationalisation et harmonisation du développement social intercommunal en préservant la proximité. Cet ensemble, issu des concertations est complété par des propositions formulées par le Centre Régional d'Etudes d'Actions et d'Informations "en faveur des personnes en situation de vulnérabilité"-Observatoire Régional de la Santé (CREAI-ORS LR).

<https://www.cc-sud-herault.fr/uploads/2017/11/2017-Rapport-ABS-Sud-Hérault.pdf>

Ouvrage

Guide méthodologique pour construire un diagnostic territorial partagé. À l'attention des agences régionales de santé et des conseils départementaux, CNSA, ANCREAI, 2016, 72 p.

Ce document, fruit des travaux menés par l'Association nationale des centres régionaux d'études, d'actions et d'informations en faveur des personnes en situation de vulnérabilité sociale (ANCREAI) avec le concours de plusieurs CREA, a pour objectif d'apporter une aide méthodologique aux équipes d'agences régionales de santé qui sont engagées dans la mise en œuvre des schémas médico-sociaux et dans la préparation des programmes régionaux de santé. Il aborde la méthodologie d'élaboration du diagnostic partagé tout en insistant sur la place de la concertation et du partenariat, des échelons territoriaux et des approches populationnelles.

http://www.cnsa.fr/documentation/cnsa_-_dtp_version_definitive_validee.pdf

Didacticiel

STRILKA Hervé, **Guide d'aide à l'action. Promotion de la santé en milieu rural : favoriser la participation des jeunes**, IREPS Bretagne, 2014-08, 19 p.

Destiné aux professionnels et bénévoles de l'animation jeunesse et de l'enseignement agricole, ce guide est destiné à aider les acteurs ayant une mission éducative à favoriser la participation des jeunes en milieu rural aux actions. Les enjeux de cette mobilisation et les

approches possibles, accompagnés d'une définition de la promotion de la santé ainsi que d'une présentation des attentes des jeunes à ce sujet sont abordés dans le guide.

http://www.irepsbretagne.fr/IMG/pdf/guide_finalise_web.pdf

Rapport

Supports statistiques et cartographiques mobilisables pour l'analyse de la situation des quartiers prioritaires, Premier Ministre-CGET, 2014-08, 8 p.

Au moment où les acteurs locaux s'engagent dans l'élaboration des nouveaux contrats de ville, se pose la question de la réalisation du diagnostic territorial. La mobilisation de données quantitatives à un niveau statistique très fin, permettant de mettre en lumière les atouts et les faiblesses des territoires, constitue un préalable incontournable pour la mise en place de ce diagnostic. La loi de programmation pour la ville et la cohésion urbaine du 21 février prévoit ainsi que l'établissement public de coopération intercommunale soit chargé du diagnostic du territoire, de la définition des orientations, de l'animation et de la coordination des contrats de ville. Ce diagnostic territorial étant nécessairement partagé par l'ensemble des acteurs, le besoin d'informations infra-communales est important et provient de nombreux acteurs du territoire. Afin de faciliter cette étape de la réalisation du diagnostic, indispensable à l'élaboration du contrat de ville, un certain nombre d'indicateurs statistiques et d'outils cartographiques sont mis à disposition.

<http://i.ville.gouv.fr/index.php/reference/10070/supports-statistiques-et-cartographiques-mobilisables-pour-l-analyse-de-la-situation-des-quartiers>

Rapport

Le diagnostic territorial participatif. Éléments méthodologiques, Premier Ministre-CGET, 2014-08, 6 p.

Dans le cadre du contrat de ville nouvelle génération, le diagnostic territorial participatif a pour objectifs de définir des enjeux et des priorités d'intervention qui structureront le projet territorial dans les champs définis par ses trois piliers fondamentaux : la cohésion sociale, le cadre de vie et le renouvellement urbain, le développement de l'activité économique et de l'emploi. Ce rapport propose une synthèse de ces différents éléments méthodologiques pour expliquer le diagnostic, connaître un territoire et mobiliser les acteurs.

<https://www.courrierdesmairies.fr/wp-content/uploads/2014/10/fiche-diagnostic-territorial-participatif.pdf>

Rapport

LEROY Aurélie, DOUMONT Dominique, ROUSSEL Sandrine, **Quels sont les indicateurs socio-sanitaires utiles pour la promotion de la santé en milieu scolaire ? Ce que nous apprend la littérature...**, UCL-RESO, 2014-02, 41 p.

Ce dossier technique aborde, à travers une revue de littérature, l'analyse des indicateurs de la santé de l'enfant et de l'adolescent sur le plan physique (facteurs cliniques et biologiques tels que le statut pondéral, les troubles visuels, la santé bucco-dentaire...). Il étudie également les dimensions sociales et psychologiques, les comportements de santé et les différents facteurs (cognitifs, psychosociaux...) pouvant constituer des leviers d'action d'éducation pour la santé auprès de cette population.

<http://www.uclouvain.be/cps/ucl/doc/reso/documents/Dosstechn15.pdf>

Ouvrage

CHEMLAL Khadoudja, ECHARD-BEZAULT Pascale, DEUTSCH Paule, **Promotion de la santé en milieu pénitentiaire. Référentiel d'intervention**, Editions INPES, 2014, 230 p.

Conçu et réalisé à l'aide d'un groupe de travail pluriprofessionnel et pluri-institutionnel, ce document est un outil d'aide à la mise en œuvre pour l'ensemble des acteurs (santé, justice, terrain ou institutions) qui mènent ou souhaitent mener des actions d'éducation et de promotion de la santé en milieu pénitentiaire. La première partie fait le point sur l'état de santé des personnes placées sous main de justice, sur les concepts en promotion de la santé, sur l'organisation de la santé publique en France et sur les ressources disponibles. La deuxième partie propose une méthodologie présentée sous forme de fiches synthétiques. Dans la troisième partie sont proposés des exemples concrets issus de programmes de terrain. Des annexes permettent d'approfondir les connaissances.

<https://www.google.com/url?sa=t&rct=j&q=&esrc=s&source=web&cd=&ved=2ahUKewiS15HA2->

[zzAhWLxoUKHUICA2gQFnoECAIQAQ&url=https%3A%2F%2Fwww.santepubliquefrance.fr%2Ffa-propos%2Fservices%2Fservice-sanitaire%2Fpromouvoir-la-sante-en-milieu-penitentiaire.-referentiel-d-intervention&usg=AOvVaw3dxLVCrBlMihPMKAraTK-Y](https://www.google.com/url?sa=t&rct=j&q=&esrc=s&source=web&cd=&ved=2ahUKewiS15HA2-zzAhWLxoUKHUICA2gQFnoECAIQAQ&url=https%3A%2F%2Fwww.santepubliquefrance.fr%2Ffa-propos%2Fservices%2Fservice-sanitaire%2Fpromouvoir-la-sante-en-milieu-penitentiaire.-referentiel-d-intervention&usg=AOvVaw3dxLVCrBlMihPMKAraTK-Y)

Rapport

Agir sur le climat scolaire à l'école primaire. Guide, Ministère de l'éducation nationale, 2014, 53 p.

Ce guide a pour objectif de faciliter la réflexion autour du climat scolaire et de diffuser les résultats de la recherche. Il met à la disposition des acteurs (enseignants du primaire, directeurs d'école et personnels médico-sociaux) une démarche complète, globale et systémique permettant l'anticipation et l'accompagnement du climat de l'établissement. Le guide propose des définitions et des résultats de recherche. Il offre de pistes de réflexion et d'actions et présente des exemples concrets. Les propositions d'actions ont été élaborées avec le concours des académies de Clermont-Ferrand, Besançon, Versailles, Créteil et Lille.

http://www.cndp.fr/climatscolaire/fileadmin/user_upload/outilspdf/GUIDE_CLIMAT_SCOLAIRE_PREMIER_DEGRE_269696.pdf

Rapport

Agir sur le climat scolaire au collège et au lycée. Guide, Ministère de l'éducation nationale, 2014, 78 p.

Ce guide a pour objectif de faciliter la réflexion autour du climat scolaire et de diffuser les résultats de la recherche. Il met à la disposition des acteurs (enseignants du secondaire, conseillers principaux d'éducation, chefs d'établissement, personnes d'éducation, gestionnaires et personnels sociaux et de santé) une démarche complète, globale et systémique permettant l'anticipation et l'accompagnement du climat de l'établissement. Le guide propose des définitions et des résultats de recherche. Il offre de pistes de réflexion et d'actions et présente des exemples concrets.

http://www.cndp.fr/climatscolaire/fileadmin/user_upload/outilspdf/Guide_climat_scolaire_second_degre2014.pdf

Ouvrage

Guide d'auto-évaluation de la qualité des activités en éducation et promotion de la santé. Conseil et accompagnement méthodologique, FNES, 2014, 27 p.

Ce guide d'auto-évaluation de la qualité des activités en éducation et promotion de la santé, élaboré par la Fédération nationale d'éducation et de promotion de la santé (Fnes), est destiné aux acteurs qui soutiennent le développement de l'éducation et de la promotion de la santé. Il a été réalisé avec les Instances régionales d'éducation et de promotion de la santé (Ireps) et avec le soutien de l'Institut national de prévention et d'éducation pour la santé (Inpes). Ce fascicule concerne le conseil et l'accompagnement méthodologique, et en particulier son orientation (valeurs et modèles, ingénierie, stratégies), sa mise en œuvre (objectifs, participation et co-production, contenu et progression, méthodes et supports), et son évaluation (méthodes d'évaluation, résultats).

<https://www.santepubliquefrance.fr/docs/comment-ameliorer-la-qualite-de-vos-actions-en-promotion-de-la-sante-guide-d-autoevaluation-construit-par-et-pour-des-associations>

Ouvrage

Statistiques et indicateurs de la santé et du social. Mémento STATISS 2013 Provence-Alpes-Côte d'Azur, ARS Provence-Alpes-Côte d'Azur, 2014, 52 p.

Ce mémento présente un résumé des données essentielles sur la démographie, l'équipement, l'activité, les professions de santé, la protection sociale et la santé-environnement au niveau des départements et de la région Provence-Alpes-Côte d'Azur.

<https://www.paca.ars.sante.fr/sites/default/files/2017-02/Memento%20Statiss%20Paca%202013%20%20.pdf>

Ouvrage

DUMESNIL Hélène, SAUGERON Benoît, **Maisons régionales de la santé. Guide à l'usage des porteurs de projet. De l'idée à la création d'une Maison Régionale de la Santé**, ORS Provence-Alpes-Côte d'Azur, CRES Provence-Alpes-Côte d'Azur, 2013, 68 p.

La région Provence-Alpes-Côte d'Azur a lancé en 2011 le dispositif Maison régionale de la santé pour contribuer à offrir, dans des territoires urbains ou ruraux prioritaires, une offre médicale et paramédicale de proximité de qualité. Le guide à l'usage des porteurs de projets souhaitant mettre en place une maison régionale de la santé comprend deux parties : les points de repère sur le dispositif des maisons régionales de santé, et les phases clés pour le développement d'une maison régionale de santé.

http://www.cres-paca.org/_depot_arkcms_crespaca/_depot_arko/articles/536/consulter-le-guide_doc.pdf

Rapport

MANNAERTS Denis, **Questionner les représentations sociales en promotion de la santé**, Cultures & santé asbl, 2013, 54 p.

À destination de tout acteur du social, de l'éducation permanente, de l'insertion socioprofessionnelle ou de la santé, ce carnet fournit en cinq chapitres des pistes pour comprendre le concept de représentations sociales, mettre en place des démarches de questionnement et en déterminer les enjeux, envisager les représentations sociales comme des leviers d'action efficaces pour promouvoir la santé. Le cœur de ce carnet met en scène

une animatrice et un groupe de femmes qui se réunissent au sein d'une maison communautaire. Progressivement, cette animatrice va prendre conscience de l'importance des représentations sociales et en tiendra compte dans sa pratique. Cette trame narrative se déroule sous forme d'illustrations. S'y rattachent des prises de recul et des repères théoriques.
<http://www.cultures-sante.be/component/phocadownload/category/15-pdf-ps-2013.html?download=133:questionner-les-representations-sociales-en-promotion-de-la-sante>

Ouvrage

LUSSIER Marie-Dominique, DUCHANGE Emilie, HOAREAU Virginie, **Les parcours de santé des personnes âgées sur un territoire. Réaliser un diagnostic et définir une feuille de route pour un territoire**, ANAP, 2012, 78 p.

Cette publication repose sur le retour d'expériences du projet piloté par l'Agence nationale d'appui à la performance des établissements de santé et médico-sociaux (Anap) et mené en 2011 par trois ARS : Ile-de-France, Languedoc-Roussillon, et Pays de Loire, sur les parcours de santé des personnes âgées. Trois axes majeurs de réflexion et de travail : la nécessité de dépasser une logique orientée "patient" pour considérer la personne et son entourage dans un parcours de santé globale ; la nécessité de renforcer et dynamiser les actions de prévention et d'éducation pour la santé ; et l'urgence à faire évoluer les modèles de prise en charge grâce notamment à une gouvernance territoriale adaptée.

<https://ressources.anap.fr/parcours/publication/1751>

Ouvrage

Boîte à outils méthodologique pour les porteurs d'actions d'éducation à la vie affective et sexuelle des jeunes, IREPS Bretagne-Antenne Morbihan, 2012-06, 97 p.

Guide méthodologique destiné aux professionnels amenés à mettre en œuvre des actions d'éducation à la vie affective et sexuelle auprès de jeunes au sein d'établissements scolaire ou dans toutes autres structures destinées à accompagner des jeunes (maisons de quartiers, foyers de jeunes travailleurs...). Il a pour objectif d'apporter une aide à la préparation, à la structuration et à l'animation d'actions. Il présente des éléments de méthodologie pour chaque étape de mise en œuvre de l'action, des recommandations et conseils ainsi que des exemples d'outils simples pouvant être utilisés. Ce guide est structuré en cinq parties : la constitution de l'équipe projet et la mobilisation des partenaires, l'analyse de la situation, la définition des objectifs, la mise en œuvre du projet, l'évaluation et la communication. Chacune de ces étapes comprend une présentation synthétique de la démarche à mettre en œuvre et donne des exemples de dispositifs, de techniques ou d'outils pouvant être utilisés par les professionnels.

<https://irepsbretagne.fr/wp-content/uploads/2020/06/guidevasireps56.pdf>

Ouvrage

DASSENS Audrey, BOCHE Olivier, **Mettre en place une démarche de prévention des risques psychosociaux. 5 étapes pour agir. Kit méthodologique et technique**, ARACT Poitou-Charentes, 2012, 62 p.

Ce kit s'adresse à tout acteur d'entreprise, consultant, préventeur ou toute autre personne qui a ou aura en charge de mener ou de participer à une démarche de prévention des risques psychosociaux. Ce kit est structuré dans le respect des 5 étapes d'une démarche de prévention des risques professionnels avec des fiches explicatives sur la manière de mettre en place

chaque étape, des fiches outils qui donnent des clés et des illustrations pour faciliter cette mise en place et une partie ressources avec des références réglementaires, un lexique et des cas d'entreprise. [Résumé éditeur]

https://www.nouvelle-aquitaine.aract.fr/images/documentsRPS/Kit_Methodo_prevention_RPS_poitou-charentes_2013.pdf

Dossier

CHAMBOREDON Hélène, DEVAUGES François-Charles, DAVID Raymond (et al.), **Guide méthodologique pour les études locales en santé et conditions de travail : sources et ressources**, Ministère du travail, de l'emploi et de la santé-Direction de l'animation de la recherche, des études et des statistiques, 2010-12, 149 p.

Ce guide s'adresse aux agents de l'inspection du travail en appui ou en position d'animation ou de pilotage, aux médecins inspecteurs du travail, aux ingénieurs de prévention, aux membres de cellule pluridisciplinaire et aux chargés d'étude en service d'études statistiques et évaluation. Il a pour objectif d'aider à la production d'un diagnostic sur la santé au travail, à l'actualisation des données pour le Programme régional santé au travail, ou à la production d'éléments de connaissance pour mener des actions en matière de santé et conditions de travail. Il propose une liste des questionnements les plus répandus, une présentation des différentes enquêtes et bases de données relatives aux conditions de travail et à la santé au travail, une présentation des acteurs pertinents, les objectifs du Plan santé au travail II concernant le développement de la connaissance, et une liste des travaux et études réalisés dans les régions.

https://travail-emploi.gouv.fr/IMG/pdf/guide_methodologique_No_1_dec2010.pdf

Ouvrage

GUEGUEN Juliette, FAUVEL Guillaume, LUHMANN Niklas (et al.), **Education pour la santé. Guide pratique pour les projets de santé**, Médecins du Monde, 2010-06, 50 p.

L'objet de ce guide est de présenter quelques concepts clés en éducation pour la santé, et d'offrir une base commune en termes de vocabulaire, d'objectifs, de recommandations pratiques et de méthodes aux différents coordinateurs sur le terrain. Il est constitué de cinq chapitres : la présentation des principaux concepts en éducation pour la santé ; la méthodologie pour monter un projet en éducation pour la santé et des recommandations pratiques ; les principaux outils utilisés en éducation pour la santé à travers des fiches théoriques et des exemples pratiques ; des exemples de messages à transmettre et des ressources complémentaires ; des supports de sensibilisation et d'éducation pour la santé et quelques clés pour leur compréhension et leur élaboration.

<https://www.medecinsdumonde.org/fr/actualites/publications/2011/04/21/guide-pratique-pour-les-projets-de-sante>

Didacticiel

MANSOUR Zeina, LANSADE Hélène, LOQUET Ludovique (et al.), **Méthodologie et évaluation d'actions ou de programmes de santé publique. Nouvelle édition 2010**, CRES Provence-Alpes-Côte d'Azur, 2010

L'objectif de ce CD-Rom est de développer en région Provence-Alpes-Côte d'Azur une culture commune de la méthodologie et de l'évaluation en santé publique et de permettre aux acteurs, décideurs et financeurs de partager un outil de travail. Il a été conçu comme un outil d'accompagnement à la conceptualisation, à la mise en place et à l'évaluation d'un programme ou d'une action de prévention. Le contenu de cet outil, dont la première version datait de 2005, a été réactualisé et enrichi de nombreux exemples.

Rapport

GUYE Olivier, IMBERT Frédéric, CLAPPIER Philippe (et al.), **Guide à destination des maîtres d'ouvrage d'un diagnostic local de santé**, FNORS, 2010, 16 p.

A partir d'une analyse critique des diagnostics locaux de santé, la Fnors a réalisé un guide de recommandations pour mettre en œuvre un diagnostic local de santé : leur rôle dans la démarche de projet, leur champ, la rédaction du cahier des charges, la définition du protocole, la mobilisation des acteurs, la combinaison des méthodes, la suite du diagnostic.

<https://www.orsbfc.org/publication/guide-destination-des-maitres-douvrage-dun-diagnostic-local-de-sante/>

Ouvrage

BELLEUVRE Michaëla, BOCHATON Martine, CATAJAR Nathalie (et al.), **Guide et outils du conseil en méthodologie à l'usage des conseillers méthodologiques en Bourgogne**, GRSP Bourgogne, 2009, 82 p.

Ce guide a été élaboré dans le cadre du Pôle régional de compétences en éducation pour la santé de Bourgogne. Il se veut être le cadre général de tout professionnel qui apporte un soutien aux personnes et aux équipes pour la conception, la mise en place et l'évaluation de projets. Il est structuré en 5 parties : les fondamentaux du conseil en méthodologie ; les compétences du conseiller méthodologique ; les composantes de la démarche de projet ; des fiches techniques se rapportant aux trois chapitres précédents ; et enfin une liste de conseillers méthodologiques et des personnes ressources par départements, en Bourgogne.

<https://docplayer.fr/storage/25/5175572/1635846623/Nowi7XBqom-I0-IOb0JKZQ/5175572.pdf>

Ouvrage

BERTOLOTTO Fernando, JOUBERT Michel, **Les ateliers santé ville. Territoires, santé publique et politiques de santé au niveau local**, Editions de la DIV, 2004, 142 p.

La présente étude est un document d'étape qui vise à faire le point sur le cadre d'intervention, les méthodes et les thèmes abordés par les premiers Ateliers Santé Ville qui ont vu le jour en Ile-de-France et en Provence-Alpes-Côte d'Azur.

http://www.dedicaciontotal.udelar.edu.uy/adjuntos/produccion/479_academicas__academicaarchivo.pdf

Ouvrage

BARREYRE Jean-Yves, PEINTRE Carole, **Evaluer les besoins des personnes en action sociale. Enjeux, méthodologie, outils**, Dunod, 2004, 152 p.

Cet ouvrage aborde les enjeux de l'évaluation des besoins, les principes et les axes méthodologiques d'une observation partagée avant de s'intéresser aux questionnements pour des populations spécifiques. Il propose ensuite une méthode et des outils aux professionnels pour évaluer les besoins des personnes handicapées et fournit trois exemples de grilles d'observation. Il présente également une lecture critique de la nouvelle classification internationale du handicap et ses applications possibles dans les différents travaux d'évaluation et une échelle globale d'évaluation de l'autonomie.

Ouvrage

BANTUELLE Martine, MOREL Jacques, DARGENT Denis, **Le diagnostic communautaire**, asbl Santé communauté participation, 2000, 34 p.

Issue du colloque "Santé communautaire" organisé en octobre 1998 à Bruxelles, cette collection vise à établir un cadre référentiel basique de la pratique communautaire en matière de santé. Ce troisième volume propose une approche qui permet de comprendre la fonction du diagnostic et ses implications, comme un outil stratégique pour l'intervention.

Articles

HERITAGE Zoé, **La participation des habitants.es en santé**, Réseau français des villes santé de l'OMS, 4 p., 2018-01

Un colloque du Réseau français des Villes-Santé organisé avec la ville de Toulouse en 2017 a fait le point sur les différentes notions (participation en santé, démocratie en santé, démocratie sanitaire, engagement de la population, participation communautaire ou encore empowerment des habitants) qui recouvrent l'engagement des habitants.es dans les questions de santé dans les collectivités locales. Ce document en fait la synthèse et l'illustre par des exemples de villes santé.

http://www.villes-sante.com/wp-content/uploads/participation_habitants.pdf

ECHARD-BEZAULT Pascale, AUCLAIR Alexandra, GINOT Luc (et al.), **Territoires fragilisés : quelles stratégies pour la santé des populations ? Dossier**, La Santé en action, n° 428, 2014-06, pp. 6-43

<https://www.santepubliquefrance.fr/docs/la-sante-en-action-juin-2014-n-428-territoires-fragilises-queelles-strategies-pour-la-sante-des-populations>

Inégalités de santé : connaître pour mieux agir. Dossier, Médecins en pays de Martigues, n° 17, 2013-09, pp. 8-14

https://www.ville-martigues.fr/fileadmin/Documents/2_Service-en-ligne/Sante/MEPM/MEPM_17.pdf

Centre de collaboration nationale des méthodes et outils, **Modèle de prise de décision en santé publique fondée sur les données probantes**, Fiche technique, 2012, 2 p.

La prise de décision fondée sur les données probantes consiste à intégrer les meilleurs résultats de la recherche dans le processus de prise de décision. Cette fiche technique du Centre de collaboration nationale des méthodes et outils canadien propose un modèle autour des sources des données et des données à considérer dans la perspective d'adapter l'information au contexte local.

http://www.nccmt.ca/pubs/FactSheet_EIDM_FR_WEB.pdf

BEC Emilie, BRIOT Karine, HEBREARD Lydie (et al.), **L'analyse des besoins. Dossier**, Principes et repères, n° 3, 2011-12, 10 p.

"Principes et repères" est une publication conçue par les partenaires du Pôle régional de compétences en éducation pour la santé et promotion de la santé Languedoc-Roussillon. Elle a pour objectif d'apporter un éclairage théorique et synthétique sur un thème particulier liée à la démarche en éducation et promotion de la santé. Ce dossier est consacré à l'analyse des besoins. Il insiste sur l'intérêt de mettre en œuvre un diagnostic dans la pratique de terrain, donne des définitions des besoins, et détaille l'apport des sciences humaines dans la réalisation d'une analyse des besoins. Les auteurs proposent enfin quelques méthodes, modèles de planification ou démarches qualité.

<http://ddata.over-blog.com/2/42/32/99/NL-10-Analyse-des-besoins/Principes-et-reperes-Analyse-des-besoins.pdf>

DEROCHE Céline, CORNEC Nathalie, DEJONGHE Benoît (et al.), **S'informer, se documenter en éducation et promotion de la santé. Dossier**, Santé de l'homme, n° 410, 2010-11, pp. 11-39
Ce dossier est consacré à l'information en éducation et promotion de la santé. La première partie traite des stratégies d'information et des enjeux en termes de santé publique. La seconde partie présente les différentes ressources disponibles : réseaux d'information, sites internet, centres de documentation.

<https://www.santepubliquefrance.fr/docs/la-sante-de-l-homme-nov-dec-2010-n-410-s-informer-se-documenter-en-education-et-promotion-de-la-sante>

PRAZNOCZY Corinne, **Les étapes pour développer un plan local de santé**, Santé de l'homme, n° 409, 2010-09, pp. 41-42

Cet article présente la marche à suivre pour développer un plan local de santé. Il détaille les cinq phases nécessaires : diagnostic partagé, définition des priorités, plan d'action, mise en œuvre et évaluation.

https://www.villes-sante.com/wp-content/uploads/publi_inpes_sante_de_lhomme-1.pdf

GRIGNARD Sophie, GOUDET Bernard, VANDOORNE Chantal, **Pour envisager différemment les analyses de situation**, Education santé, n° 240, 2008-12, pp. 13-17

<https://educationsante.be/pour-envisager-differemment-les-analyses-de-situation/>